



Tapete de Arraiolos
Centro Interpretativo

EXPOSIÇÃO

agosto | dezembro
2013



MNAA
MUSEU NACIONAL DE ARTE ANTIGA

Horário
terça-feira a domingo
10H00 / 13H00 | 15H00 / 19H00

A feitura de tapetes em Arraiolos está documentada, pelo menos, desde o final do século XVI.

Os tapetes de Arraiolos são bordados a lã inicialmente sobre uma tela de linho e posteriormente sobre tela de cânhamo. Os seus desenhos refletem o deslumbramento das bordadeiras arraiolenses pelos tapetes persas ou mais raramente pelos bordados indianos e turcos.

Nesta exposição mostra-se a evolução desses bordados nas técnicas, nos materiais e sobretudo nos desenhos e cromias - muitas das quais já perdidas como o vermelho dos fundos - num percurso de cerca de dois séculos.

Teresa Pacheco Pereira
Museu Nacional de Arte Antiga



Coleção: MNAA (Museu Nacional de Arte Antiga)
Datação: Séc. XVII
Dimensões: 340 cm x 213 cm



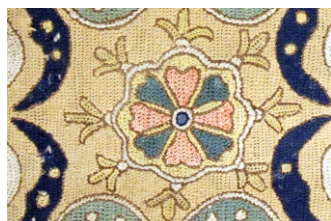
Coleção: MNAA (Museu Nacional de Arte Antiga)
Datação: Séc. XVII
Dimensões: 294 cm x 168 cm



Coleção: MNAA (Museu Nacional de Arte Antiga)

Datação: Séc. XVII

Dimensões: 375 cm x 182 cm



Coleção: MNAA (Museu Nacional de Arte Antiga)

Datação: Séc. XVII

Dimensões: 390 cm x 210 cm



Coleção: MNAA (Museu Nacional de Arte Antiga)

Datação: Séc. XVII

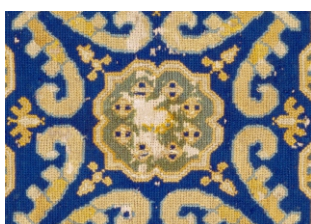
Dimensões: 325 cm x 174 cm



Coleção: MNAA (Museu Nacional de Arte Antiga)
Datação: Séc. XVIII
Dimensões: 279 cm x 226 cm



Coleção: MNAA (Museu Nacional de Arte Antiga)
Datação: Séc. XVIII
Dimensões: 169 cm x 112 cm



Capa:



Coleção: MNAA (Museu Nacional de Arte Antiga)
Datação: Séc. XVII
Dimensões: 340 cm x 213 cm



Coleção: MNAA (Museu Nacional de Arte Antiga)
Datação: Séc. XVII
Dimensões: 203 cm x 146 cm